



Spis.zn. : 17315/OD/20
Č.j.: 17315/OD/20-2
Karlovy Vary, dne 30.9.2020

Leon Netušil
U Porcelánky 866
357 35 Chodov u Karlových Var 1

spisový znak: 280.4
skartační znak: S/5

VEŘEJNÁ VYHLÁŠKA – OPATŘENÍ OBECNÉ PŮVAHY č. 242/2020

Stanovení přechodné úpravy provozu na pozemních komunikacích

Magistrát města Karlovy Vary odbor dopravy jako příslušný správní úřad ve smyslu ustanovení § 77 a § 124 odst. 6 zákona č. 361/2000 Sb., o provozu na pozemních komunikacích a o změnách některých zákonů, ve znění pozdějších předpisů (dále jen zákona 361/2000 Sb.) a v souladu s ustanovením § 171 zákona č. 500/2004 Sb., správní řád, ve znění pozdějších předpisů (dále jen „správní řád“)

stanovuje

ve smyslu ustanovení § 77 odst. 5 zákona 361/2000 Sb. právnické osobě: Leon Netušil, na základě podané žádosti dne 21.9.2020 po předchozím písemném vyjádření Policie ČR KŘP Karlovarského kraje DI OŘ Karlovy Vary ze dne 10.7.2019,

přechodnou úpravu provozu na silnici III/22129 staničení km 9.171 - 9.173 v obci Otovice

takto: dle ověřeného situačního plánu, který je nedílnou součástí tohoto stanovení.

Přechodná úprava provozu se stanovuje pro stavbu: „Prodejní sklady v areálu Texcolor.“

Na dobu: **od 19.10.2020 do 31.10.2020.**

Stanovená úprava provozu je vázána na následující podmínky:

1. Provedení a umístění přenosných svislých dopravních značek, světelných signálů a dopravních zařízení musí být v souladu s vyhláškou č. 294/2015 Sb., kterou se provádějí pravidla provozu na pozemních komunikacích ve znění pozdějších předpisů a splňovat požadavky platných technických norem a zvláštních technických předpisů (TP 66, II. vydání).
2. V případě potřeby, bude provoz řízen náležitě poučenými pracovníky v reflexních vestách a v souladu s ust. § 79 odst. 1, písm.zákona č. 361/2000 Sb.
3. Na určených svislých DZ dle TP 66 (II. vydání) musí být užitá výstražná světla.
4. Za snížené viditelnosti musí být úprava osvětlena.
5. Dopravní značení bude osazeno pouze na dobu nezbytně nutnou a to plně v souladu s ustanovením § 78 odst. 3 zákona 361/2000 Sb.
6. Jednotkám IZS v zásahu, bude zajištěn trvale volný průjezd.
7. Před umístěním dopravních značek přechodné úpravy oznámit tuto skutečnost vlastníkovvi nebo správci dotčené pozemní komunikace.

Za dodržení uvedených podmínek a za náležitý stav přechodné úpravy provozu po celou dobu užití dopravních značek odpovídá žadatel: Leon Netušil.

Přílohou je situační plán s dopravním značením opatřený ověřením, který je nedílnou součástí stanovení.

Stanovením přechodné úpravy nejsou dotčena ust. § 24 a § 25 zákona č. 13/1997 Sb., o pozemních komunikacích, ve znění pozdějších předpisů, a ust. § 39 a § 40 vyhlášky č. 104/1997 Sb., kterou se zákon provádí, zejména nenahrazuje povolení omezení obecního užívání uzavírkami a objíždkami a povolení zvláštního užívání silnice ani jiné rozhodnutí, souhlas, stanovisko, vyjádření nebo jiné opatření vyžadované zvláštním předpisem.

Odůvodnění

Dne 21.9.2020, podala právnická osoba Leon Netušil, žádost u zdejšího správního úřadu o stanovení přechodné úpravy provozu na silnicích II. a III. třídy. Žádost byla opatřena originálem návrhu přechodné úpravy silničního provozu a vyjádřením Policie České republiky – KRP Karlovarského kraje, Dopravního inspektorátu ze dne 10.7.2019. Na základě výše uvedených důvodů by přechodná úprava provozu stanovena tak, jak je ve výrokové části uvedeno.

Poučení

Dle § 77 odst. 5 zákona č. 361/2000 Sb. toto opatření obecné povahy nabývá účinnosti pátým dnem po vyvěšení veřejné vyhlášky. Realizaci lze uskutečnit až po tomto termínu.

Toto opatření obecné povahy musí být zveřejněno na úřední desce: Magistrátu města Karlovy Vary a OÚ Otovice a musí být vyvěšeno na dobu nejméně 15 – ti dnů (15. den je dnem oznámení).

Podle § 173 odst. 2 správního řádu proti opatření obecné povahy nelze podat opravný prostředek. Podle § 174 odst. 2 správního řádu lze soulad opatření obecné povahy posoudit v přezkumném řízení. Usnesení o zahájení přezkumného řízení lze vydat do 3 let od účinnosti opatření obecné povahy.

Počet listů/stran: 1/2

Počet příloh: 1 x situační plánec opatřený ověřením

Zpracoval:

Bc. M.Schmid, oprávněná úřední osoba

otisk úředního razítka

Mgr. Lenka Kůsová v. r.
vedoucí odboru dopravy

V elektronické podobě je opatření obecné povahy zveřejněno na elektronické vývěsce Magistrátu města Karlovy Vary, na adrese <http://www.mmkv.cz/index.asp?menu=1>

Obdrží:

Účastníci řízení dle ustanovení § 27 odst. 1 zákona č. 500/2004 Sb.

Leon Netušil, U Porcelánky č.p. 866, 357 35 Chodov u Karlových Var 1

Účastníci řízení dle ustanovení § 27 odst. 2 zákona č. 500/2004 Sb.

Krajská správa a údržba silnic Karlovarského kraje, příspěvková organizace, IDDS: 2kdkk64

Dotčený orgán státní správy:

Policie České republiky, Krajské ředitelství policie Karlovarského kraje, Dopravní inspektorát, IDDS: upshp5u



**Policie ČR
Dopravní inspektorát
Rolavská 1
Karlovy Vary
360 21**

V Ostrově dne 10. 7. 2019

věc: žádost o vydání závazného stanoviska

Dalovice, Otovice

Prodejní sklady c areálu TexColor

D.5. Dopravní řešení

V zastoupení investora se na Vás obracím se žádostí o vyjádření k projektovému návrhu dopravního řešení a dopravního opatření v úrovni DSP výše uvedené zakázky tak, jak je toto patrné z dokumentace v příloze.

Předem děkuji

ing. Martin Kohout

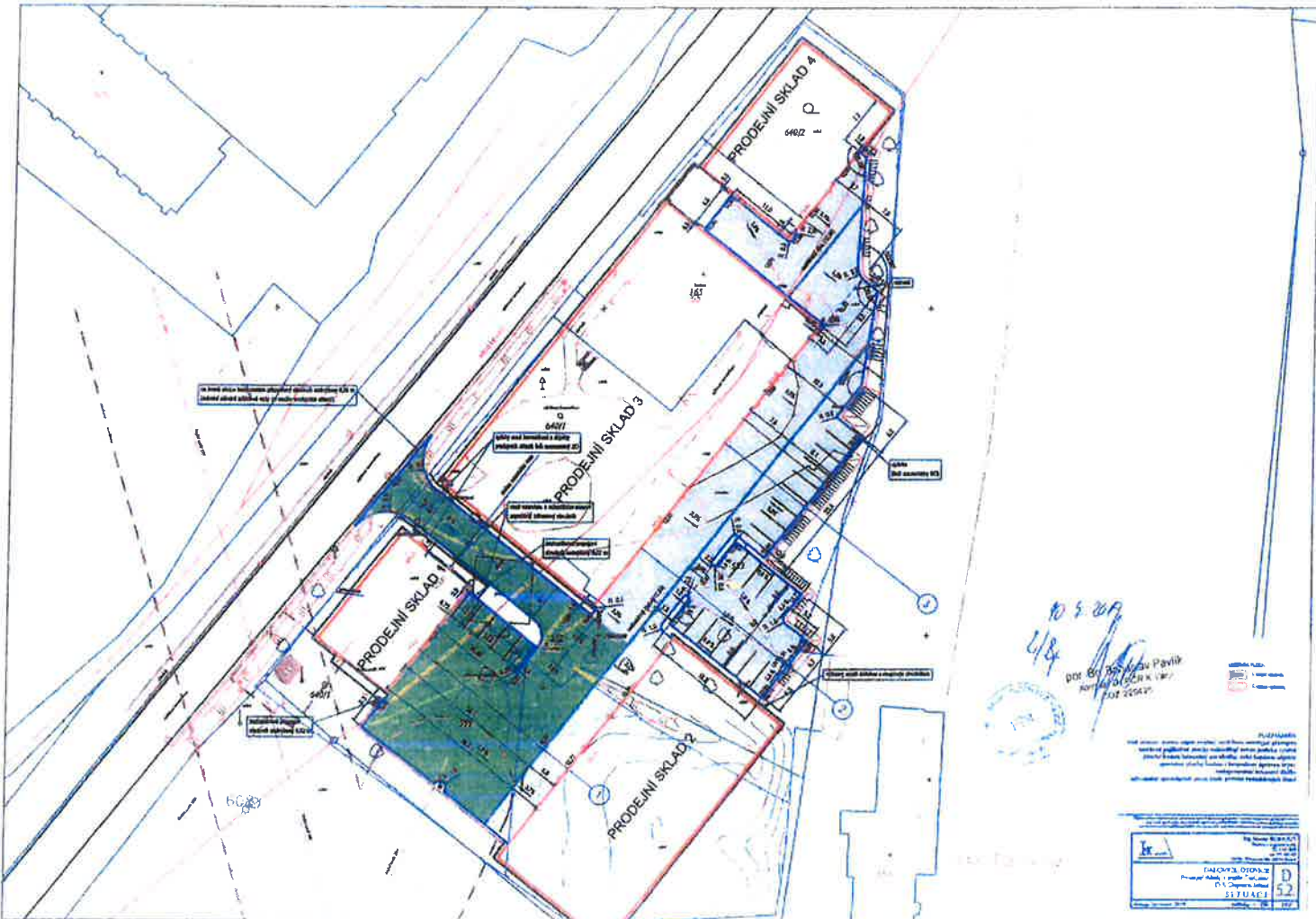
Ing. Martin KOHOUT
IMK projekt
IČ: 116 12 860
P.O. Box 63, Klínovecká 998
363 01 Ostrov

10. 7. 2019
Přel. 31. k. Vary
ORAG 5. prázny se 4. 16/26
Ak. 13/97 Sb. SOUTĚŽNÍ I. KATEGORIE
DOPR. ŘEŠENÍ
STABY 200
SOUTĚŽ DSP. + 5
příloha: viz výše
1/8 uplyn

Ing. Martin KOHOUT
IMK projekt
IČ: 116 12 860
P.O. Box 63, Klínovecká 998
363 01 Ostrov

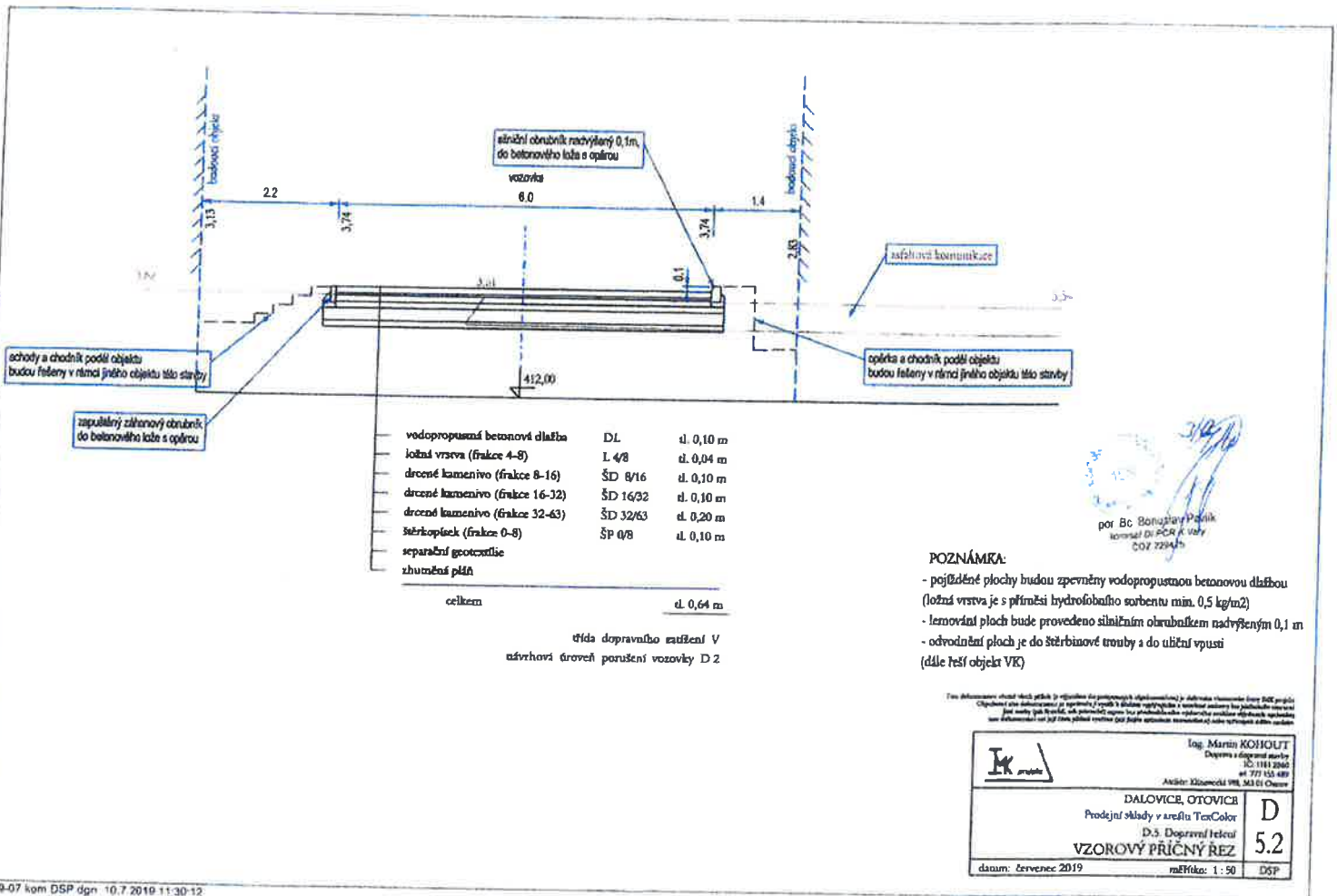
por. Bc. Bchurlov Pávlík
komis. D. PCR k Vary
COZ 229425

--	--	--



119-07 kam DSP dgn 10 7 2019 11 30.02

	
PT. SUDIRTA BANGUNAN Jalan	
No. Dokumen ...	No. Revisi ...
Tanggal ...	Skala ...
Disiplin ...	Situasi ...



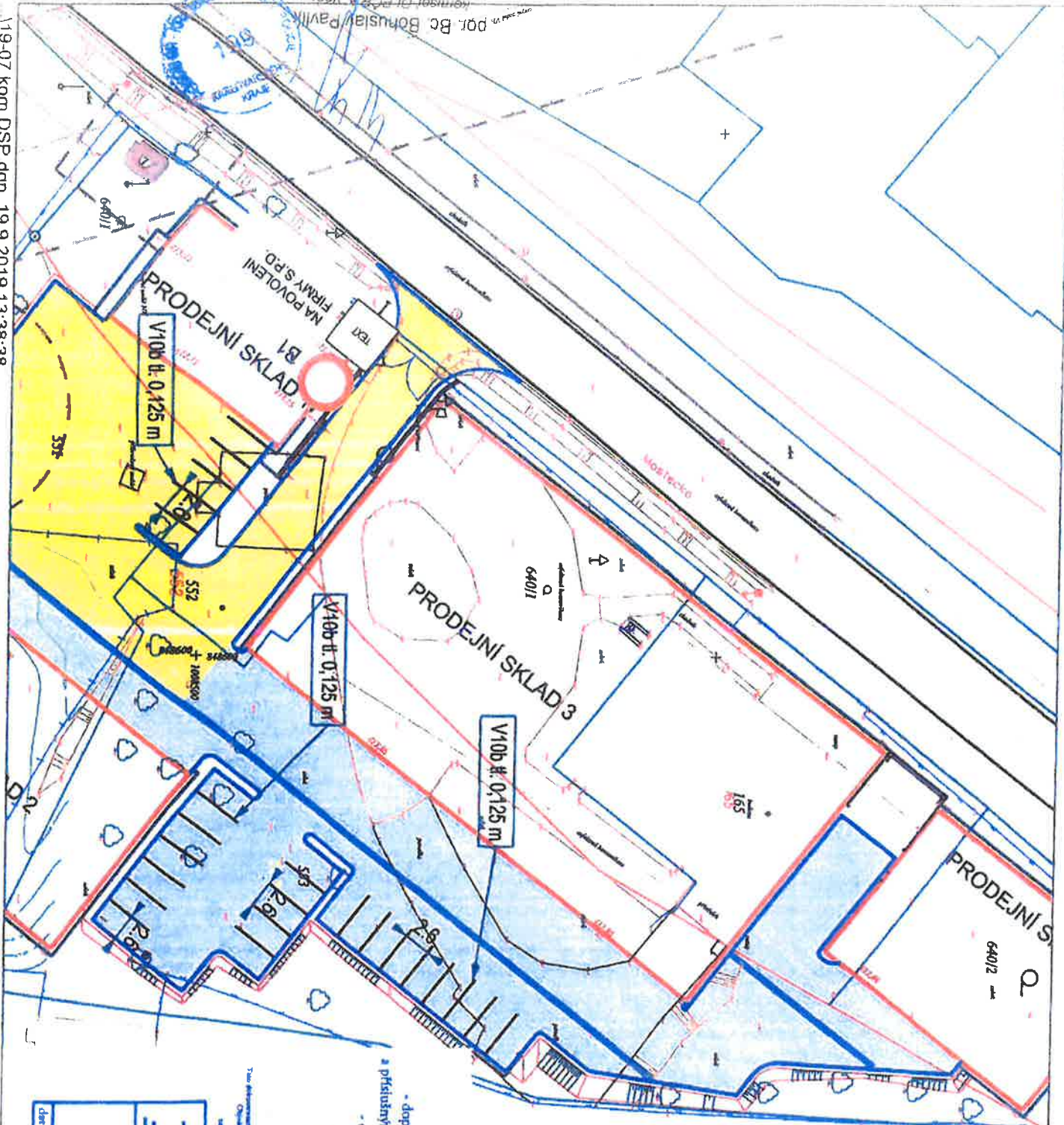
POZNÁMKA:

- pevnostní plochy budou zpevněny vodopropustnou betonovou dlažbou (ložná vrstva je s příměsí hydrofobního sorbentu min. 0,5 kg/m²)
- lemovací ploch bude provedeno střežním obrubníkem nadvýškový 0,1 m
- odvodnění ploch je do štrbinové trouby a do uliční vpusti (dále řeší objekt VK)

Toto dokumenty včetně všech příloh je určeno k používání pouze v rámci projektu a není zárukou za jeho obsah. Všechny údaje jsou zobrazeny pouze pro informaci a nezávisle na jakémkoliv jiném dokumentu. Všechny údaje jsou zobrazeny pouze pro informaci a nezávisle na jakémkoliv jiném dokumentu.

119-07 kom DSP dgn 19.9.2019 13:38:38

proj. odd. v. p. p. Bc. Bohuslav Pavlik
 KONTROLA DOKUMENTACE
 202 229425



- POZNÁMKA**
- dopravní zastavení bude provedeno a osazeno v souladu s TP 65 a příslušnými platnými dopravními předpisy (Vyhledávk. č. 302/2001 Sb.)
 - dopravní značky musí být vytvořeny zastavením vřetenecem
 - dopravní značky jsou rekonstruovány (ř.)
 - oddělení jednotlivých parkovacích stání bude provedeno odlišnou barvou dlažby - žltá stání 2,6 m

IK projekt

Ing. Martin KOHOUT
 Projektová a dopravní inženýring
 Na Příkopě 10, Praha 1, tel. 222 78 40 00
 e-mail: m.kohout@ikprojekt.cz

DALOVICE, OTOVCE
 Prodejní sklady v areálu TerCoColor
 D.5. Dopravní řešení
DOPRAVNÍ ZNAČENÍ

Datum: červenec 2019

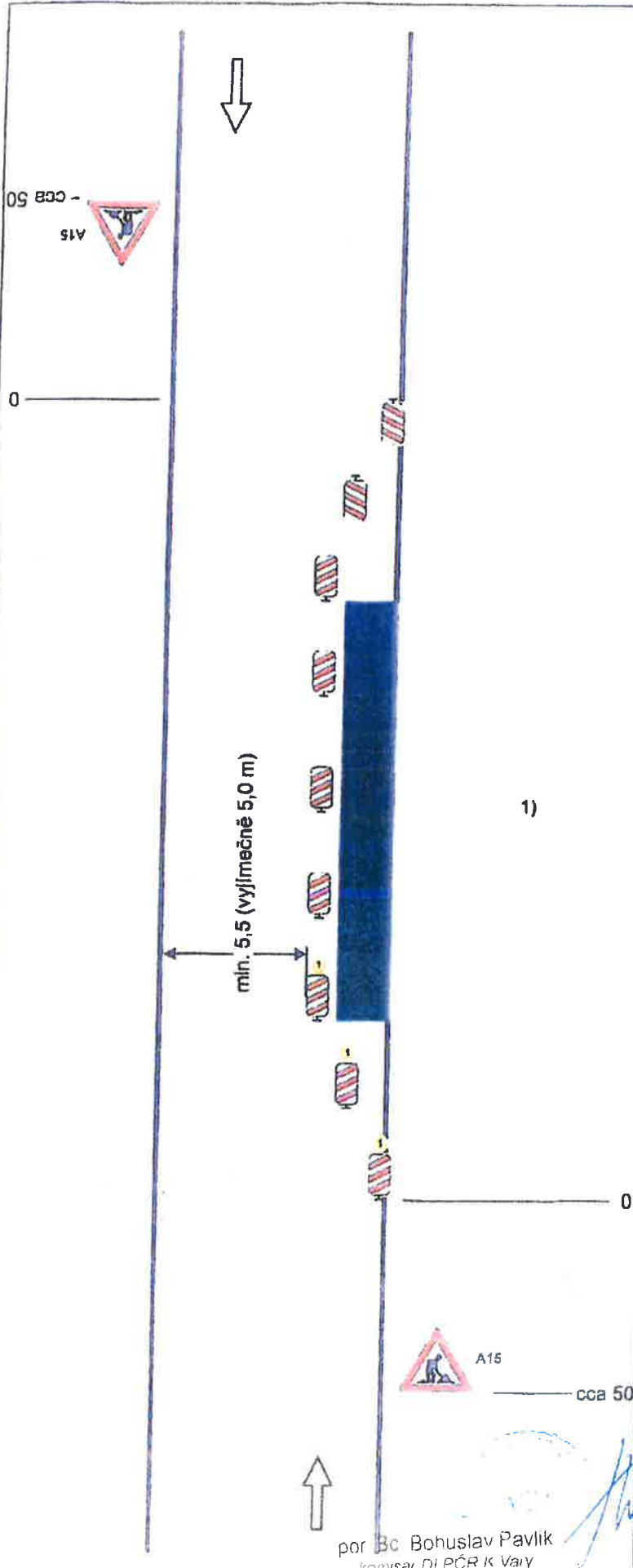
měřítko: zdarma

DSP

Toto dokument obsahuje údaje, které jsou v souladu s právními předpisy, zejména s vyhláškou č. 302/2001 Sb. a příslušnými platnými dopravními předpisy. Všechny údaje jsou zobrazeny v souladu s platnými předpisy a normami. Za správnost a úplnost informací nelze nést odpovědnost. Dokument je určen pouze pro informaci a není závazný. Všechny údaje jsou zobrazeny v souladu s platnými předpisy a normami. Za správnost a úplnost informací nelze nést odpovědnost. Dokument je určen pouze pro informaci a není závazný.

Schéma B/1

Standardní pracovní místo na pozemní komunikaci s malým dopravním zatížením.



příčná uzavěra jednostrannými směrovacími deskami
odstup podélně 1 - 2 m
příčně 0,6 - 1 m

podélná uzavěra oboustrannými směrovacími deskami
odstup max. 10 m

příčná uzavěra jednostrannými směrovacími deskami
odstup podélně 1 - 2 m
příčně 0,6 - 1 m
výstražná světla typu 1 na každé směrovací desce

1) užití dopravních značek a dopravních zařízení v případě souběžných parkovacích pruhů, chodníků nebo stezek pro cyklisty podle schémat B/16 až B/20